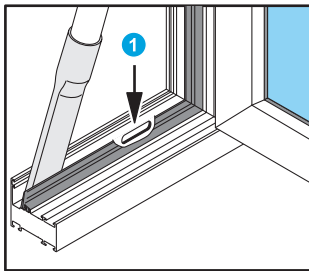


6.0 Wartung

Neben der normalen Reinigung und Pflege sollten Sie Ihre Aluminium-Elemente jedes Jahr einer „kleinen Inspektion“ unterziehen. Diese verlängert die Lebensdauer und erhält den Bedienungskomfort der Elemente.

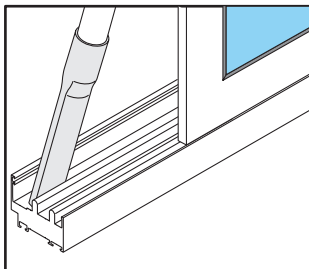
6.1 Entwässerungsschlitze reinigen



Entfernen Sie Staub und Verschmutzungen aus dem Raum zwischen den Dichtungen und der Rahmenaußenseite mit einem Staubsauger.

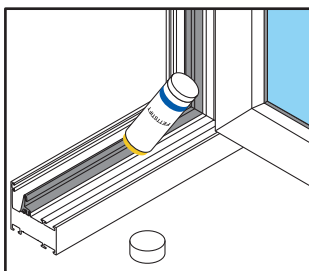
Verstopfte Entwässerungsöffnungen ❶ können mit einem dünnen Holz- oder Kunststoffstab gereinigt werden.

6.2 Rollenführungen von Schiebeund Falt-Elementen reinigen



Entfernen Sie Staub und Verschmutzungen von den Rollenführungen der Rahmenunterseite mit einem Staubsauger.

6.3 Dichtungen prüfen und fetten



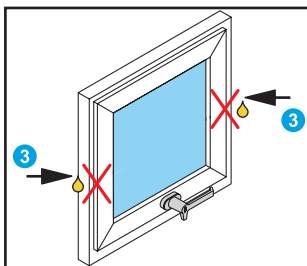
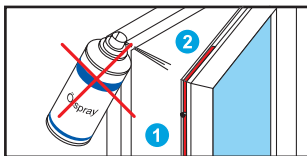
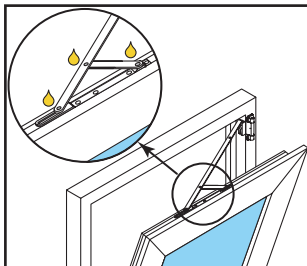
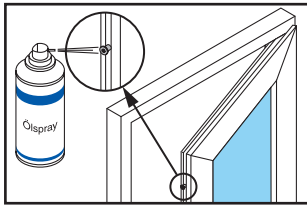
Reiben Sie alle Dichtungen mit einem Fettstift oder Vaseline ein. Dadurch werden diese geschmeidig gehalten und ein Ankleben verhindert. Prüfen Sie die Dichtungen bei dieser Gelegenheit auf Beschädigungen.



Hinweis:

Lassen Sie defekte Dichtungen durch einen Schüco-Fachbetrieb ersetzen.

6.4 Beschlagteile warten



Alle beweglichen Teile der Beschläge Ihrer Schüco-Elemente sind nahezu wartungsfrei.

Doch ein wenig säurefreies Öl und Fett halten die Mechanik leichtgängig und sichern den Bedienkomfort über einen langen Zeitraum.

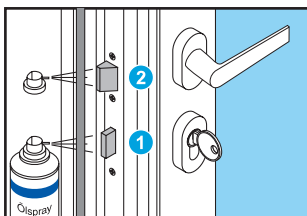
Sprühen Sie die Schließzapfen und die Lagerpunkte der Kippschere mit dem Ölspray aus dem Schüco Pflegesortiment ein.



Hinweis:

1. Alle Punkte müssen nur einen leichten Schmierfilm aufweisen.
Zur Vermeidung von Verunreinigungen, wischen Sie überschüssiges Schmiermittel nach dem Abschmieren ab.
2. Die Riegelstangen ①, deren Führungen sowie die Eckkumlenkungen ② sind werkseitig gefettet und daher wartungsfrei!
3. Die Drehlager ③ der Schwing-Elemente sind mit Bremsen ausgestattet, die das Element in geöffneter Stellung halten.
4. Drehlager NICHT ölen oder fetten.

6.5 Türen



Bei Türen muss der Riegel ① und die Falle ② des Türschlosses den Anforderungen entsprechend gefettet werden.

Vor dem Fetten:

Riegel durch Verriegeln des Türschlosses ausfahren.

Nach dem Fetten:

Riegel durch Entriegeln des Türschlosses einfahren.

Benutzen Sie zum Abschmieren des Schließzylinders ausschließlich Graphitpulver.

6.6 Schließzylinder fetten

